

SYNTHÈSE DU RAPPORT SUR LA SITUATION EN MATIÈRE DE DÉVELOPPEMENT DURABLE



Agglomération du Pays de Fontainebleau



Née de la fusion de la Communauté de communes du Pays de Fontainebleau (5 communes), de la Communauté de communes Entre Seine et Forêt (3 communes) et à l'incorporation de 18 nouvelles communes issues de 3 autres communautés de communes : Terres du Gâtinais, Pays de Bière et Pays de Seine..



26 Communes



69 000 habitants



437 km²

Introduction

En 2024, la Communauté d'Agglomération du Pays de Fontainebleau poursuit son engagement résolu en matière de développement durable, un objectif inscrit au cœur de ses politiques publiques et de son fonctionnement interne. Dans un contexte mondial marqué par les enjeux du changement climatique, de la préservation de la biodiversité et de la transition énergétique, le territoire continue de déployer des actions concrètes et ambitieuses, en alignement avec les Objectifs de Développement Durable (ODD) définis par l'ONU.

Ce rapport de développement durable présente les initiatives mises en place tout au long de l'année écoulée, en mettant l'accent sur la complémentarité des actions à l'échelle locale. De l'amélioration de la gestion des ressources en eau à la lutte contre le réchauffement climatique, chaque chapitre de cette synthèse expose les progrès réalisés et les défis à venir dans le cadre de la transition écologique, tout en veillant à garantir l'inclusion sociale et la solidarité intergénérationnelle.

Ainsi, ce rapport ne se limite pas à un simple bilan, mais témoigne de l'engagement continu du Pays de Fontainebleau pour construire un avenir plus durable, à la fois respectueux de l'environnement et soucieux du bien-être de ses citoyens.

Les 17 objectifs de développement durable :



Outils stratégiques en matière de développement durable :

1.

Le PCAET (2020-2026)

- Taux d'avancement en 2024 : 70%.
- Objectifs principaux :
 - Réduire de 46% la consommation énergétique du territoire.
 - Réduire de 50% les émissions de gaz à effet de serre.
 - Augmenter de 42% le recours aux énergies renouvelables.

2.

Le CRTE (2021-2026)

- Engagement coordonné entre l'État, la CAPF, les 26 communes, et des partenaires publics/privés.
- Dossiers de subventions :
 - 71 demandes en 2024 (3 CAPF, 68 communes).
 - 21 notifications de subventions reçues (1 CAPF, 20 communes).

3.

Le PLUi-E (en cours)

- Arrêté le 27 juin 2024, enquête publique prévue en mars 2025.
- Orientations principales :
 - Préserver et restaurer les éléments naturels remarquables et la biodiversité.
 - Maintenir et restaurer les continuités écologiques (trames verte, bleue, brune et noire).
 - Protection et valorisation des continuités écologiques et de la biodiversité dans le PLUi, avec des aménagements spécifiques

4.

Le SDC (2024-2034)

- Objectifs :
 - Développer les infrastructures cyclables.
 - Améliorer le stationnement, la signalétique, et la sécurité pour les cyclistes.
 - Promouvoir la pratique utilitaire du vélo dans les déplacements quotidiens.



Lutte contre le changement climatique et protection de l'atmosphère:

Création de strate arborée au stade Mahut

- Objectif : lutter contre le réchauffement climatique et enrichir la biodiversité locale.
- Choix d'arbres adaptés aux nouvelles conditions climatiques (sécheresse, vagues de chaleur).
- Phase 1 : Plantation de 10 Quercus petraea et 8 Pinus sylvestris, avec un financement de 10 000 € du budget participatif Île-de-France.
- Phase 2 prévue pour 2025 : poursuite de la plantation avec des espèces adaptées aux défis climatiques.

Plan Local d'Habitat intercommunal

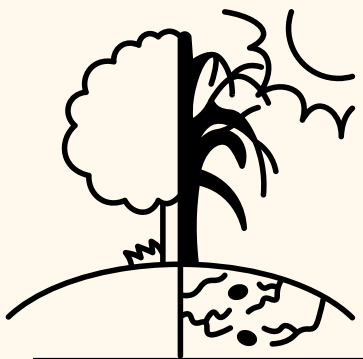
- Outil stratégique pour l'accès au logement et la transition énergétique.
- Dispositifs inclusifs et durables :
 - RECIF+ : Soutien à la rénovation énergétique des copropriétés (>10 logements).
 - OPAH-RU : Rénovation énergétique de 180 logements (2025-2029).
 - OPAH : Rénovation de 80 logements sur 3 ans pour les communes concernées.
 - Augmentation des demandes France Rénov'

Action de l'intercommunalité sur son patrimoine

- Piscine de la Faisanderie (Fontainebleau) : Remplacement des filtres pour économiser l'eau (réduction de 23,5%) et l'installation d'une centrale de traitement d'air pour optimiser l'énergie.
- Gymnase Pierre de Coubertin (Vulaines-sur-Seine) : Rénovation thermique avec une réduction de 69,4% de la consommation énergétique.
- Relamping du stade Benjamin Gonzo (Avon) : Remplacement des éclairages par des LED, réduction de 29,5% de la consommation énergétique.

Conversion du parc automobile

- Acquisition de 2 véhicules hybrides et 5 vélos électriques pour les déplacements professionnels.
- Subvention de 4 000 € de la Région Île-de-France pour les vélos électriques, dans le cadre du budget participatif écologique 2024



Préservation de la biodiversité et protection des milieux et des ressources

Le Pays de Fontainebleau: Territoire engagé pour la nature

- Reconnaissance des efforts en matière de préservation de la biodiversité
- Des actions concrètes :
 1. Formation des agents techniques et des élus à la gestion différenciée des espaces verts en partenariat avec Seine et Marne Environnement
 2. Création d'un logo « Biodiversité, tous vivants ! » pour renforcer le message de préservation et mise en ligne d'un site internet pour informer sur les actions liés à la biodiversité locale.

Le Pays de Fontainebleau : Collectivité « Zéro Phyt'Eau »

- Depuis 2017: adoption des pratiques alternatives telles que le peignage du gazon et le semis de regarnissage, notamment au Stade Mahut à Fontainebleau, pour éviter les produits chimiques.
- Remise du trophée en 2024

Lutte contre les espèces invasives

- Poursuite du partenariat avec le GDSA 77 pour la gestion des frelons asiatiques, avec 14 interventions entre 2023 et 2024.
- Des actions de piégeage contre les chenilles processionnaires sont mis en place pour protéger les espaces publics.

Coordination de la compétence GEMAPI

- Coordination de la compétence auprès des syndicats de bassins versants
 1. Étude de définition du programme d'entretien et d'aménagement des petits affluents de Seine (portée par le SEMEA)
 2. Étude globale et "focus" inondation à Chartrettes (portée par le SM4VB)



Préservation de la biodiversité et protection des milieux et des ressources

Protection de la ressource en eau

- Des mesures concrètes comme :
 1. Le déploiement progressive de la télérelève sur le territoire ;
 2. L'élaboration du schéma directeur d'assainissement pour 14 communes, ainsi que du schéma directeur d'eau potable ;
 3. Réhabilitations ciblées des réseaux afin d'optimiser la performance des infrastructures d'assainissement et d'eau potable ;
 4. Mise en œuvre du programme d'animation auprès des agriculteurs dans le cadre de la protection des aires d'alimentation de captages

Action continue sur les déchets (portée par le SMICTOM)

- Service Allo Déchets pour la collecte des encombrants;
- La collecte et la valorisation des biodéchets des professionnels;
- Renouvellement de la campagne "Forêt Belle" ;
- La poursuite du déploiement du compostage collectif et individuel et l'obligation du tri à la source des biodéchets;
- Le déploiement de la stratégie du tri à la source des biodéchets



Permettre l'épanouissement de tous les êtres humains

Développement de l'offre des transports en commun

- **Renouvellement du Pass'Local** : Abonnement pour les seniors (65 ans et plus), offrant un accès illimité aux bus locaux pour 80 €/an. En 2025, de nouvelles lignes seront ajoutées.
- **Pass Imagine R'** : Aide au transport scolaire pour les lycéens. En 2023, 580 lycéens ont bénéficié de cette aide. En 2024, le tarif augmente légèrement, mais la CAPF compense en augmentant sa prise en charge.
- **Parking vélo à la gare de Fontainebleau-Avon : 2** consignes sécurisées et un abri libre accès pour les vélos, avec un développement prévu de 100 places supplémentaires en 2025.
- **Transport à la Demande (TAD)** : Service flexible pour les zones rurales, permettant l'accès à des lieux essentiels comme les gares et centres-villes. Extension en cours.

Développement du tourisme pour le bien-être humain

- **Port de Valvins** : Modernisation pour améliorer l'accueil des plaisanciers, rénover les infrastructures et développer des activités de loisirs et nautiques. Objectif : renforcer l'attractivité touristique de la région
- **Requalification des Maisons forestières** : Transformation en haltes touristiques (gîtes, bivouacs, haltes équestres) pour valoriser le patrimoine historique et naturel du territoire et promouvoir un tourisme durable

Favoriser l'accès au sport

- **Fête du sport et passage de la flamme olympique** : Événement au stade Mahut avec une Color Run, réunissant plus de 1 000 participants, visant à encourager la pratique sportive pour tous.
- **Accès aux stades et gymnases** : Environ 7 200 adhérents utilisent ces équipements régulièrement. Les nouveaux terrains de football synthétiques permettent une pratique accrue en soirée et durant la journée.
- **Sport santé pour les agents** : Projet en développement pour organiser des activités physiques pour les agents de l'agglomération.



Assurer la cohésion sociale et la solidarité entre territoires et entre générations

Le fonds de concours "Sobriété énergétique"

- Soutenir la transition énergétique des communes en finançant des projets de rénovation énergétique pour réduire les émissions de GES et améliorer la performance énergétique des bâtiments publics.
- Exemples de projets financés en 2024 :
 1. Héricy : Remplacement des lampes scolaires par des LEDs basse consommation - 3 697,35 €.
 2. Recloses : Rénovation thermique de la mairie - 11 256,5 €.

Le fonds de concours "Soutien à la restauration du patrimoine culturel"

- Soutenir financièrement les communes souhaitant restaurer les bâtiments et éléments patrimoniaux pour valoriser le patrimoine historique des communes
- Exemples de projets financés en 2024 :
 1. Fleury-en-Bière : Restauration de la toiture de la sacristie de l'église - 10 000 €.
 2. Samoreau : Réfection du pigeonnier et du mur de clôture de la Grange aux Dîmes - 10 000 €.

Le déploiement de la fibre optique

- **Objectif** : Offrir un accès numérique à tous, facilitant la transition écologique (télétravail, éducation en ligne).
- 2024 : 20 369 foyers déployés, dont 12 558 raccordés (62% de taux de pénétration).
- Avon et Fontainebleau : Déploiement par ORANGE, 90% de couverture.
- Autres communes : Maîtrise d'ouvrage par Seine-et-Marne Numérique, financé par la CAPF.

L'accès au logement : un pilier de l'inclusion sociale

- Service logement : Facilite l'accès équitable aux logements sociaux.
- Tendance 2023 : Augmentation des demandes, en particulier dans les communes de Fontainebleau et Avon, soulignant le besoin accru de logements sociaux pour réduire les inégalités et favoriser l'inclusion



Assurer la cohésion sociale et la solidarité entre territoires et entre générations

L'accueil des Gens de Voyage

- **Objectif** : Répondre aux obligations du schéma départemental depuis 2003.
- 2022 : Ouverture de la première aire d'accueil à Vulaines-sur-Seine (20 places)
- 2024 : Recherche continue de sites mutualisés pour d'autres aires d'accueil, notamment à Fontainebleau.

Engagement auprès de l'enfance, la petite enfance et la jeunesse : Le projet "BA-BA du Climat"

- **Objectif** : Sensibiliser les enfants au développement durable et à l'environnement à travers des activités éducatives ludiques.
- Actions 2023-2024 :
 1. Sensibilisation aux écogestes, à la biodiversité, et à la citoyenneté
 2. collecte de bouchons pour l'association Les Clayes Handisport.
 3. 1er juin 2024 : Journée familiale "Comment agir pour ma planète", avec 50 participants (15 familles) et 15 stands éducatifs.
 4. Spectacle de fin d'année : Expression artistique sur la préservation de la forêt et des enjeux environnementaux.

Soutien à l'emploi et à l'insertion des jeunes

- **Concours Talents d'Entreprises 2024** : 19 candidatures, 2 089 votants. Valorisation d'entreprises locales dans des secteurs comme l'Alimentation, l'Agriculture, l'Innovation, et la Transition Environnementale.
- **Les Rencontres économiques 2024** : 350 participants, 11 témoignages d'entreprises locales et 9 exposants. Plateforme d'échanges sur le développement économique et les projets durables.
- **Schéma Directeur de l'Immobilier et du Foncier Économique** en cours d'élaboration pour gérer l'implantation des entreprises,



Fonder les dynamiques de développement suivant des modes de production et de consommation responsables

Coopération autour de l'Économie Sociale et Solidaire (ESS)

- **Forum « ESS Mode d'emploi » (2024)** : Organisé par la Communauté d'agglomération et France Active pour soutenir le développement de l'ESS, avec 17 exposants et 40 participants. Le forum a permis de sensibiliser aux outils et ressources pour les structures ESS et a favorisé les échanges entre acteurs locaux.
- **Programme « Boostez » pour les porteurs d'idées ESS** : lancé pour accompagner les porteurs de projets d'entreprises à impact social en leur offrant un soutien intensif de 1 mois (ateliers et suivi personnalisé). L'objectif étant d'aider les porteurs d'idées à passer de l'idée à la réalisation d'entreprises viables, ancrées localement, et répondant aux besoins sociaux et environnementaux du territoire.



Le soutien à l'agriculture et à l'alimentation

- Le soutien vise à promouvoir des circuits courts, améliorer la qualité des repas et favoriser une transition alimentaire durable.
- Création d'une coopérative alimentaire locale : Projet visant à renforcer les approvisionnements locaux dans la restauration collective, avec une Société Coopérative d'Intérêt Collectif (SCIC) impliquant agriculteurs, producteurs locaux, artisans, transporteurs et collectivités.
- L'objectif est de garantir des produits locaux, transparents et responsables tout en réduisant l'impact environnemental de l'alimentation.

